

# CIEPŁY MONTAŻ

Produkt posiada

Krajową Ocena Techniczną

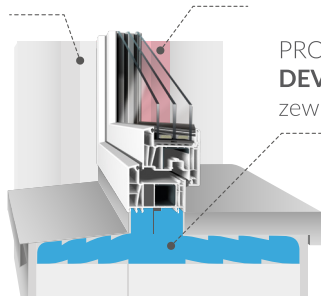


ITB-KOT-2017/0055  
wydanie 1

## PROFILE PODOKIENNE

Taśma zewnętrzna  
paroprzepuszczalna

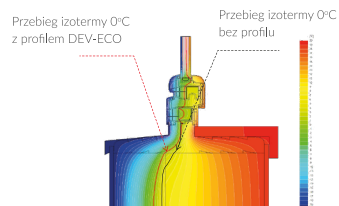
Taśma wewnętrzna  
paroszczelna



PROFIL PODOKIENNY  
**DEV-ECO ECOSILL**  
zewnątrzny-wewnętrzny

Termoizolacyjne profile podokienne i drzwiowe z polistyrenu ekstrudowanego XPS 300, 500 lub 700 zapewniające:

- wysoką termoizolacyjność
- ograniczenie mostków termicznych
- poprawę bilansu energetycznego budynku
- minimalizację zawilgoceń oraz pleśni
- zmniejszenie kosztów zużycia energii
- szybki i łatwy montaż



Symulacja przebiegu izoterm (-20°C, +20°C)  
bez i przy zastosowaniu profilu DEV-ECO.

Taśmy do ciepłego montażu okna, zapewniające odpowiednio paroprzepuszczalność i paroszczelność, dedykowane są do izolacji połączenia okna z ościeżą. Profile podokienne i taśmy ECOSILL to idealne rozwiązanie proekologiczne łączące w sobie docieplenie przestrzeni podokiennej.



Profil podokienny  
DEV-ECO ECOSILL  
zewnątrzny-wewnętrzny



Profil podokienny  
DEV-ECO ECOSILL  
zewnątrzny



Profil podokienny  
DEV-ECO ECOSILL  
wewnętrzny



Profil drzwiowy  
DEV-ECO ECOSILL



Listwa podokienna  
DEV-ECO ECOSILL

Opcja: możliwość wykonania z szyną stalową pod głowicą

**gpmm** GRUPA  
PROJEKTANTÓW  
MATERIAŁÓW  
MONTAŻOWYCH

**DEV**ECO®

[www.dev-eco.pl](http://www.dev-eco.pl)

# INSTRUKCJA MONTAŻU

## 1. Przygotowanie otworu okiennego.

Powierzchnia, na której będzie montowany profil podokienny musi być wypoziomowana. W przypadku braku poziomu należy wykonać cienką wylewkę poziomującą. W wypadku murów z pustaków otworowych powierzchnię pustaków należy pokryć wylewką betonową.

## 2. Przygotowanie profilu podokiennego.

Profile podokienne produkowane są w długości 120 cm. Jeśli mamy do czynienia z mniejszymi otworami, profil należy przygotować średnio o 2 cm krótszy, tak aby uzyskać luzu na uszczelnieniu. Otwory większe wymagają zastosowania większej ilości profilu.

## 3. Wyznaczenie miejsca wbudowania profilu podokiennego.

Profile podokienne układamy na „sucho” w otworze okiennym, a następnie przy pomocy ołówka rysujemy na ościeży od wewnątrz linie wzdłuż krawędzi profilu podokiennego. Ma to na celu wyznaczenie miejsca położenia zaprawy klejowej. W przypadku wykorzystania większej ilości profili, bardzo ważne jest zachowanie linii montowanych profili, tak aby na miejscu styku nie było żadnych przesunięć.

## 4. Przyklejanie profilu podokiennego.

Profile podokienne można montować na 2 sposoby:

Sposób 1 – montaż na klej poliuretanowy do styropianu

W pierwszej kolejności, należy rozprrowadzić na całej doczołowej powierzchni profilu podokiennego warstwę odpowiedniego uszczelniacza. Następnie w przypadku montażu profilu podokiennego na nierozprężny klej poliuretanowego do styropianu, należy nanieść klej bezpośrednio na powierzchnię muru, tworząc zamknięty obwód w postaci prostokąta. Bardzo ważne jest aby ścieżka zewnętrzna kleju była poprowadzona maksymalnie blisko krawędzi muru.

Uwaga: Nie dopuszcza się stosowania piany pistoletowej rozprężnych do montażu okien.

Tym samym klejem należy wypełnić specjalnie przygotowane nacięcia na spodzie profilu podokiennego. Tak przygotowany parapet należy ułożyć na ościeży, dosunąć do ściany i docisnąć, pilnując aby profil znalazł się we wcześniej wytrasowanym miejscu. Nadmiar uszczelniacza, który pojawi się między ścianą, a profilem należy usunąć. Całość należy dokładnie docisnąć i sprawdzić poziom. Uszczelniacz należy stosować w ten sam sposób, doklejając kolejne profile do siebie.

Sposób 2 – montaż na zaprawę klejową do styropianu

Nanosimy wcześniej przygotowaną (zgodnie z instrukcją producenta) zaprawę klejową na ościeże. Klej nakładamy pacą z grzebieniem. Pozostałe czynności wykonujemy jak w sposobie 1.

W obu wariantach, nie należy stosować ani klocków podkładowych, ani klinów montażowych, ponieważ ciężar stolarki przenoszony jest przez profil na mur i dlatego profil musi przylegać całą swoją powierzchnią do płaszczyzny ościeży.

## 5. Uszczelnienie połączenia pomiędzy profilem a ścianą.

Do wcześniej przygotowanych luzów pomiędzy profilem a ścianą należy zaaplikować odpowiedni uszczelniacz. Ta czynność musi być wykonana z należytą uwagą, aby luz

między ścianą a profilem podokiennym był całkowicie wypełniony uszczelniaczem. Można również przed położeniem elementu starannie pokryć jego doczołową powierzchnię uszczelniaczem, a następnie położyć w miejsce wbudowania i mocno dosunąć do ściany. Nadmiar uszczelniacza usuwamy.

UWAGA! Zabrania się stosowania środków zawierających rozpuszczalniki!

## 6. Uszczelnianie styku połączenia między profilem podokiennym a ramą okienną.

Oprócz zastosowania odpowiedniej taśmy należy dodatkowo pokryć górną część profilu podokiennego odpowiednim uszczelniaczem, klejem, aby dodatkowo uszczelnić styk połączenia profilu z ramą okienną. Jeżeli konstrukcja profilu na to pozwala, zaleca się poprowadzić dwie równoległe ścieżki kleju.

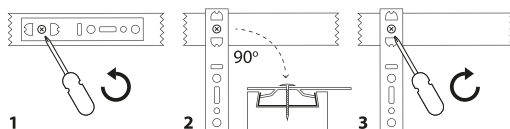
## 7. Montaż okna.

Aby poprawnie zamocować okno na profilu należy sprawdzić położenie profilu na ościeży względem lica muru oraz poziom na całej długości. Przygotowaną ramę okienną wstawiamy w otwór okienny i dociskamy tak, aby nastąpiło wskoczenie zaczepów ramy w zaczepy profilu podokiennego.

UWAGA! Nie należy wyjmować ramy po zamontowaniu na profilu, gdyż może dojść do uszkodzenia zaczepów.

## 8. Dodatkowe uwagi do montażu półprofilu podokiennych, profili drzwiowych i listew.

Profile wewnętrzne, profile zewnętrzne, profile drzwiowe i listwy posiadają dodatkowo listwy zaczepowe, które mają za zadanie usztywnić profil i stanowią miejsce zaczepu na kotwy montażowe załączone do profilu.



Jeżeli instrukcja producenta okien nie zabrania wiercenia dolnej części ramy oraz nie ma odrębnych przeciwwskazań, dopuszcza się mocowanie dolnej części okna przy użyciu mocowań mechanicznych w postaci dybli, wkrętów przewiercając się przez ramę i profil podokienny. Rozstaw mocowań mechanicznych narzuca producent okien. Należy pamiętać o konieczności stosowania odpowiednich uszczelniaczy w miejscu wkręcania śrub lub dybli.

Wszystkie przedstawione powyżej zalecenia montażowe profilu podokiennych mają charakter poradnika, do którego można wprowadzać zmiany, jeżeli technologie budowy lub inne czynniki nie opisane w niniejszej instrukcji tego wymagają.

UWAGA! Jeżeli montaż parapetów zewnętrznych nie jest przewidziany w okresie do 30 dni, powierzchnię profilu podokiennego należy pokryć cienką warstwą podkładowej masy tynkarskiej.

**Firma DEV-ECO Sp. z o.o. nie ponosi odpowiedzialności za nieprawidłowy montaż, a reklamacje po montażu nie będą uwzględniane.**